



Verwaltungsrat | Richtlinienkatalog

S T U D I N E S T

Liebe Verwaltungsratmitglieder,

Ihr wurdet als Mitglieder im Verwaltungsrat ausgewählt und beteiligt euch nun an etwas, was noch niemals zuvor realisiert wurde.

Der Austausch von Erfahrungen, Ideenvorschlägen und Lösungsansätzen in offener Diskussion mit der Geschäftsführung, sowie auf der Onlineplattform ASANA, über anstehende Aufgaben und Tätigkeitsfelder des Verwaltungsrats und damit verbundene Problemstellungen, ist eine eurer Hauptaufgaben als Verwaltungsrat.

Als Hilfestellung gibt die Geschäftsführung dafür die nachstehenden Richtlinien und Informationen als Input:





Verwaltungsrat | Richtlinienkatalog

Grundlegend ...

... wird die Arbeit von StudineSt durch die Geschäftsführung gestaltet - alle Entscheidungen über Abläufe und die Art und Weise, wie die StudineStbewohner betreut und begleitet werden, sind konzeptionell begründet und obliegen der Geschäftsführung vor Ort. Dies begründet sich im Leitbild von StudineSt. Eure Mitwirkung ermöglicht es euch als Verwaltungsratsmitglieder die Arbeit von StudineSt nicht nur zu beobachten, sondern teilnehmend zu gestalten. Das bedeutet, Ihr werdet über alle wesentlichen und aktuellen Anliegen informiert und habt immer die Möglichkeit, Hintergründe zu erfragen. Darüber hinaus sind eure Ideen und Vorschläge der Unterstützung jederzeit erwünscht.

Als Verwaltungsratsmitglied stehst Du allen StudineStbewohnern als Ansprechpartner zur Verfügung und gibst gegebenenfalls Anliegen an die Geschäftsführung vertraulich weiter.

Der Verwaltungsrat wirkt in wesentlichen Angelegenheiten StudineSts mit (siehe Anleitungen und Tätigkeitsfelder des Verwaltungsrats). Die Struktur des Verwaltungsrats bzw. die Aufgabenverteilung im Verwaltungsrat erstellt die Geschäftsführung mit eurer Zustimmung. Dabei ist auch ein/e Vorsitzende/r des Verwaltungsrats zu wählen.

Der/die Vorsitzende/r des Verwaltungsrats überwacht ASANA, gibt Rechenschaftsberichte über die Verwaltungsrattätigkeit am Ende eines Verwaltungsrat-Jahres und koordiniert die Zusammenarbeit mit der Geschäftsführung.

Liebe Verwaltungsratsmitglieder,

die Erfahrungen zeigen mir, wie wertvoll und wichtig die Mitwirkung der Mitglieder in einem Verein ist und wie sehr diese die Vereinsarbeit bereichert. So braucht auch der Verwaltungsrat Dich, weil die Studenten StudineSt brauchen.

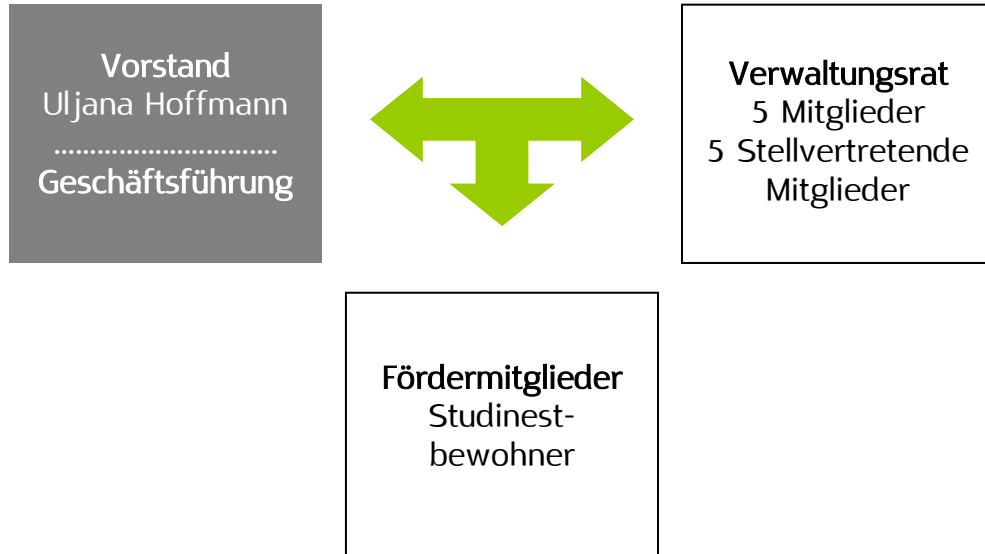
Ich, Uljana Hoffmann, freue mich auf die gute Zusammenarbeit mit Dir!





Verwaltungsrat | Richtlinienkatalog

Struktur und Zusammensetzung



Der Vorstand führt die laufenden Geschäfte des Vereins und umfasst alle Tätigkeiten zur Förderung des Vereinszwecks. Die Geschäftsführung im engeren Sinne beinhaltet das Innenhandeln für Studinest. Der Verwaltungsrat vertritt dabei die Fördermitglieder von Studinest, bildet somit das Verbindungsglied zwischen Bewohnern und Vorstand und besteht aus 5 Personen und 5 Stellvertretern. Mitglieder des Verwaltungsrats

können allerdings nur Bewohner von Studinest sein. Wenn also das Mietverhältnis im Verein endet, so endet auch die Mitgliedschaft im Verwaltungsrat. Allgemein wird der Verwaltungsrat aber vom Vorstand auf die Dauer von 2 Jahren gewählt.

Studinest ist eine Organisationsform der Gemeinschaft mit eigener Struktur. Vorstand, Geschäftsführung, Bewohner und Verwaltungsrat sind immer miteinander kommunikativ verbunden, auch wenn die ersten beiden Positionen strukturell einen hierarchisch höheren Stellenwert aufweisen.





Verwaltungsrat | Richtlinienkatalog

Anleitungen der Stellvertreter

1. Ein kompetenter Stellvertreter ist Gold wert! Ihr vertretet die Verwaltungsratsmitglieder, wenn diese im Urlaub sind, ausfallen wegen Krankheit oder aufgrund einer längeren Abwesenheit vom Studinest. Dabei entscheidet Ihr vorab gemeinsam wer wen vertritt, bildet ein „gutes Gespann“.
2. Wichtig ist, dass Ihr die Aufgaben des zu Vertretenden kompetent und zuverlässig erfüllt.
3. Auch wenn Ihr die Tätigkeiten eures Verwaltungsratsmitgliedes übernehmt, bedeutet dies nicht, dass Ihr nur die zu erledigenden Sachinhalte erfüllt, sondern Ihr könnt sein Tätigkeitsfeld durch eure Vorstellungen und Ideen erweitern, da Ihr zu diesem Zeitpunkt die Leader seit. Gerne könnt Ihr z.B. eine Projektgruppe zusammenrufen oder eine Feierlichkeit organisieren. Bitte achtet jedoch darauf, dass Ihr keine Entscheidung trefft, von der Ihr wisst oder annehmt, dass sie den Vorstellungen des zu Vertretenden nicht entspricht.
4. Wenn eine große Aufgabe oder Veranstaltung vor einem Verwaltungsratsmitglied liegt, seid Ihr dafür da um Ihn in dieser Zeit zu entlasten. Fragt was Ihr übernehmen oder wobei Ihr helfen könnt. Bildet in der Zeit gerne ein Team damit alles klappt.
5. Tauscht euch regelmäßig über alles aus, damit Ihr jederzeit einsatzbereit seid.





Verwaltungsrat | Richtlinienkatalog

Anleitungen und Tätigkeitsfelder des Verwaltungsrats

1. Ihr als Verwaltungsrat habt euren eigenen Raum im Haus 2 EG zu Verfügung, den Ihr jederzeit benutzen könnt. Aufgabenbereichstreffen bietet sich, nach selbstständiger Absprache und Bedarf, an. Darüber hinaus steht die WhatsApp-Gruppe Verwaltungsrat Studinest zur Terminabstimmung der jährlichen Verwaltungsrat-Versammlung, kurzen weiteren Abstimmung oder Informationsaustausch zur Verfügung. Regelmäßige persönliche Treffen in voll versammelter Gruppe sind nicht vorgesehen, um mehr Zeit dem Studium zu widmen. Als Bewohner im Studinest-Gebäudekomplex wird sich der Verwaltungsrat bestimmt auch öfter über den Weg laufen - Ihr könnt euch auch nach Bedarf persönlich zu notwendigen Themen und Verbesserungen persönlich austauschen. Wichtig ist jedoch die Dokumentation des Ergebnisses auf ASANA, damit alle Verwaltungsratsmitglieder den Sachverhalt und die Erfolge jederzeit nachvollziehen oder Kommentare hinlassen und somit Ihre Ideen einfließen können.
2. Durch die zusammenlebende Gemeinschaft könnt Ihr die Bewohner jederzeit bitten euch bei einzelnen Aufgaben zu helfen, dennoch sollte ein sensibler Sachverhalt oder Änderungsideen, besser ausgedrückt Verbesserungsideen, eines jeweiligen Bereichs im Verwaltungsrates vorerst mit den Verantwortlichen abgesprochen sein, bevor es an die Gemeinschaft Studinest gelangt. In dem Sinne muss vor allem die Geschäftsführung und Vorsitz auf alle Fragen der Bewohner gefasst sein, indem Informationen von allen Verwaltungsratsmitgliedern in ASANA oder anderweitig zur Verfügung gestellt werden.
3. Ein regelmäßiger Austausch über erledigte oder anstehende Aufgaben und damit verbundene Probleme wird mit der Geschäftsführung in gewissen Abständen stattfinden. Dieser Austausch findet vor allem auf der online-Hauptplattform ASANA statt - darin sollen alle Verwaltungsratsmitglieder Stellung zu verschiedenen Projekten bzw. Bereichen geben und Erfolge schnell nachvollziehen.

ASANA NUTZUNG FÜR:

1. IDEEN - reinstellen, kommentieren, sortieren, sammeln, archivieren
2. PDFs | DATEIEN - reinstellen, sortieren, sammeln, archivieren
3. AUFGABEN - an Bereiche des Verwaltungsrats delegieren durch Setzung eines Fälligkeitsdatums und dessen Verantwortlichen, Aufgabenerstellung in allen Bereichen, nach Erfolg als erledigt markieren
4. SACHVERHALT DES VEREINS - sichtbar machen, Missverständnisse aufdecken, Verbesserungen im Gebäudekomplex und des Vereinlebens, Spendensammlung etc.

NUR WAS IN ASANA STEHT GILT !





Verwaltungsrat | Richtlinienkatalog

4. Ein Mal im Jahr wird 1 Jahresmeeting von der Geschäftsführung mit dem gesamten Verwaltungsrat einberufen, dieses wird 1 Monat vor Meeting abgestimmt. Dort wird der Jahresbericht über vergangenes Verwaltungsrat-Jahr und kommendes Verwaltungsrat-Jahr notwendige Sachverhalte aufdecken, über die gemeinsam diskutiert und gebainstormt wird. Auch der jährliche Budgetplan der Mitgliedsbeiträge wird an diesem Jahresmeeting abgestimmt. Der Monat des Jahresmeetings ist Oktober, wobei das Vereinsjahr am 01.01. startet und somit der Budgetplan. Jedes Jahresmeeting sollte konstruktiv und erfolgreich sein, das kann nur geschehen, wenn jedes Verwaltungsratsmitglied sich gut vorbereitet. Darunter versteht sich: alles in ASANA gelesen haben plus sich dazu Gedanken machen ggf. Notizen, bei Unwissenheit zu einem Thema nicht vor Ort fragen, sondern sich bereits z.B. im Internet selbst erkundigen und Lösungsansätze vorbereiten.
5. Ihr könnt jederzeit in Schlichtungsgespräche einbezogen werden, dabei seid ihr allerdings zur Verschwiegenheit verpflichtet.
6. Um die Erfüllung der ganzheitlichen Vereinszwecke auszuschöpfen wird die Hilfe des Verwaltungsrats benötigt. Dementsprechend werdet ihr in eurer Kreativität gefragt sein, sobald eine Kreativ-Lücke entsteht.
7. Jedes Verwaltungsratsmitglied arbeitet produktiv und handelt im Sinne des Vereins Studinest.
8. Jedes Verwaltungsratsmitglied hilft bei der Überwachung und Kontrolle der Einhaltung der Hausordnung, Nutzungsvertrages sowie Tiefgaragenstellplatzordnung - Ermahnung und Aufklärung der Bewohner bei Nichteinhaltung.
9. Ihr dürft keine Betriebs- und Geschäftsgeheimnisse an externe Personen überliefern oder veröffentlichen - dazu zählt insbesondere der Jahresbudgetplan, Bewohnerlisten und deren Daten, die vertrauliche behandelt werden müssen.

Alle detaillierten Richtlinien zu jedem einzelnen Verwaltungsratsbereich findet ihr als einzelne Datei z.B. bei ASANA.





Verwaltungsrat | Richtlinienkatalog

Corporate Identity Studinest e.V.

ist das sichtbare Erscheinungsbild von Studinest nach außen (Studenten) und nach innen (Verwaltungsratsmitglieder und Vereinsmitglieder/ Bewohner).

Leitbild von Studinest

Vision

Studinest verankert nachhaltig bei Studierenden unternehmerisches Denken sowie Handeln und führt zu einer Begeisterung fürs Unternehmertum. Studinest verbindet Gemeinschaft mit individuellem Wohnraum, die Unterstützung beim Studienerfolg und das Vorbereiten der Studenten für Ihre Zukunft in die Selbstständigkeit. Die Bereitschaft, sich mit ganzem Einsatz für Studinest als Gemeinschaft zu engagieren, gilt für jedes Studinestmitglied gleichermaßen.

Mission

1. Studentenhilfe durch Bereitstellung und Vermietung von studentischem Wohnraum und Gemeinschaftseinrichtungen sowie Angebot zahlreicher Betreuungsmaßnahmen
2. Wohngemeinschaft, die die ideale Balance zwischen dem Anspruch auf individuelles Leben - indem jeder studierende Bewohner seinen eigenen Lebensrhythmus verwirklicht - und dem Streben nach Gemeinschaft bietet.
3. Jeder Student sollte sich im Rahmen seines Studiums das Rüstzeug und die Denkweise eines Unternehmers aneignen. Studinest möchte die Studenten bereits im Bachelor-Studium für das Unternehmertum begeistern - dazu verhelfen mitreißende Referenten und bereits erfolgreiche Unternehmer oder Start-up-Unternehmer - und somit das Bildungssystem Deutschlands unterstützen. Zudem vermittelt Studinest das grundwissentliche Handwerkszeug des Gründers - jedoch keine aktive Begleitung zur Realisierung bzw. zum Aufbau eines Unternehmens.
4. Studentenleben durch gemütliche und entertainmentreiche Veranstaltungen angenehm und abwechslungsreich gestalten.

Corporate Design

Vereinheitlichung optischer Erkennungselemente → siehe Corporate-Design-Handbuch





Verwaltungsrat | Richtlinienkatalog

Corporate Behavior (Verhalten im Studinest)

Die Kultur von Studinest

WIR vereinbaren eindeutige, nachprüfbar und realistische Ziele.

WIR schaffen klare Verantwortlichkeiten: Entscheidungen werden dort getroffen, wo die Verantwortung liegt.

WIR binden die Studinestbewohner in Entscheidungsprozesse bezüglich des Alltags ein.

WIR arbeiten zusammen, helfen einander und unterstützen uns.

WIR feuern uns gegenseitig begeistert an.

WIR erkennen Leistungen an und nehmen berechnete Kritik an.

WIR tragen Konflikte fair, offen, ehrlich und konstruktiv aus und tragen zu einer vertrauensvollen Atmosphäre bei.

WIR informieren uns gegenseitig rechtzeitig und umfassend und reden mehr miteinander als übereinander.

WIR qualifizieren uns aus eigener Initiative entsprechend den sich wandelnden Anforderungen weiter.

WIR haben das Bewusstsein, dass wir gemeinsam die Welt von Studinest besser machen.

UNSERE Werte *Teamgeist, Respekt, Zielstrebigkeit, Einsatzbereitschaft, Verantwortungsbewusstsein und Spaß* liegen allen Plänen, Entscheidungen und Handlungen zugrunde

WIR haben eine effektive Arbeitsgestaltung:

1. Wir planen,
2. erstellen To-Do-Listen,
3. setzen Prioritäten nach Wichtigkeit und Dringlichkeit
4. delegieren Aufgaben,
5. prüfen unseren Erfolg und
6. haben gesunde Pausen.





Verwaltungsrat | Richtlinienkatalog

Corporate Language

→ die unverwechselbare und spezifische Sprache von StudineSt folgt dem Grundsatz alle kommunizierten Texte verständlich und klar zu gestalten, da sie zum einen so besser eingepägt werden können und zum anderen beim Studenten einfacher ankommen

Die StudineSt-Sprache weißt eine individuelle Charakteristik auf:

1. vertrauensvoll
2. zuvorkommend - versuchen aufkommende Frage bereits zu beantworten bevor sie gestellt werden, denn wir wissen gut über StudineSt bescheid
3. höflich, aber dennoch selbstbewusst
4. komplizierte Sachverhalte auf eine prägnante Formel bringen z.B. durch Alliteration (Studieren, Selbstständigkeit - StudineSt)
5. kooperativ
6. nicht nur Fakten nennen, sondern auch Gefühlsebene ansprechen - Wünsche/Gefühle des Studenten

Wording

	LOVE-Words	
Wörter oder Redewendungen	<ul style="list-style-type: none"> • keine Negation (Denke (nicht) an eine gelbe Zitrone) • Sie-Form bei Nicht-Mitgliedern und förmlichen Briefen 	<ul style="list-style-type: none"> • Wir - nicht Ich • Mitglieder/Bewohner bei Namen nennen
alltägliche Kommunikation Formulierungen oder Textbausteine	<ul style="list-style-type: none"> • Natürlich darfst Du ..., dieses musst Du jedoch vorher mit der Geschäftsführung absprechen. • Was haltet Ihr davon, wenn wir es einmal so versuchen? • Ich kann mir sehr gut vorstellen, dass... • Es spricht einiges dafür, dass... • Was kann ich für Dich tun? • Du hast hier die Sicherheit, dass... 	<ul style="list-style-type: none"> • Solltest Du mal ausziehen... • Dann müssen wir uns nicht unnötig Sorgen machen. • lebensauf tankende Party mit deinen Freunden • Auch z.B. <i>der Winterdienst, das Aufräumen oder unbeliebte Tätigkeiten</i> macht zusammen am meisten Spaß und ist schnell erledigt. • Das hat für Dich (für uns) den Vorteil.. • Das Schöne daran ist... • Du profitierst hier...

Corporate Music = Eines der zentralen Merkmale von StudineSt ist: *lean on me!* → Das Lied von Bill Withers - *lean on me* stellt die erinnerungsbelastete Musik dar

